

ปัจจุบันปัญหาเรื่องของกึ่งอัตโนมัติ
 ความรุนแรงมากขึ้น ดังจะเห็นได้จาก
 ข่าวการเกิดอุบัติเหตุในต่างประเทศ
 อยู่บ่อยครั้ง ขณะที่ในประเทศไทยเองก็เกิดขึ้น
 จำนวนไม่น้อย

มูลนิธิอาสาเพื่อนพึ่ง (ภาฯ) ยามยาก
 สภากาชาดไทย จึงร่วมกับ บริษัท เด็ดดวง
 แพ็ค จำกัด (มหาชน) และบริษัท นิกซี ซูเปอร์
 เซ็นเตอร์ จำกัด (มหาชน) เปิดโครงการ
 หลังคาเขียวเพื่อมูลนิธิอาสาเพื่อนพึ่ง (ภาฯ) ยาม
 ยาก" เชิญชวนให้ประชาชนไทยร่วมกับบริจาค
 กล้องเครื่องดื่มที่เหลือใช้แล้วทิ้งไปผลิตแผ่น
 หลังคาชีโรคลี เพื่อนำไปช่วยเหลือผู้ประสบ
 อุทกภัยทั่วประเทศ

คุณกมลยดา ณ ถลาง ผู้อำนวยการ
 ฝ่ายสื่อสารองค์กร บริษัท เด็ดดวง แพ็ค
 (ประเทศไทย) จำกัด เล่าถึงวัตถุประสงค์ในการ
 เปิดโครงการนี้ว่า เพื่อต้องการลดของเสีย
 สิ่งๆ ให้แก่สังคม อีกทั้งเนื่องจากทางบริษัทนั้น
 เป็นผู้ผลิตและจำหน่ายวัสดุที่ใช้ทำกล่องและ
 ฝาปิดสำหรับผลิตเครื่องดื่ม และได้ทำกิจกรรม
 เพื่อสังคมมาอย่างต่อเนื่องเป็นระยะเวลาหลาย
 ปีตั้งแต่ปี 2551 โดยทำโครงการเพื่อสังคมร่วม
 กันรายการ 30 อย่าง แจก เชิญชวนให้ประชาชนนำ
 กล้องนมมาบริจาคเพื่อผลิตเป็นหลังคาชีโรคลี
 กล้องนม ขณะเดียวกันเมื่อปีที่แล้วได้ร่วมกับ
 บริษัท นิกซี ซูเปอร์เซ็นเตอร์ จำกัด (มหาชน) นำ
 กล้องนมที่เหลือใช้มาผลิตเป็นโต๊ะเก้าอี้สำหรับ
 ไปบริจาคให้โรงเรียนทางภาคใต้และภาคเหนือ
 จากการที่ประเทศไทยขึ้นเพื่อสังคมตลอด 2 ปี
 ที่ผ่านมาก คุณกมลยดาบอกว่า ในปีที่นี้ได้เกิด
 ความคิดน่าจะทำโครงการนี้ เพื่อสังคมอีก
 ครั้ง ในการนำกล้องเครื่องดื่มที่เหลือใช้มาทำ
 เป็นแผ่นหลังคา เพื่อช่วยเหลือผู้ประสบอุทกภัย
 ในทุกภาคของประเทศไทย จากแนวคิดนี้
 ก็ตรงกับมูลนิธิอาสาเพื่อนพึ่ง (ภาฯ) ยามยาก
 ซึ่งเป็นมูลนิธิเพื่อช่วยเหลือประชาชนที่ได้รับ
 ความเดือดร้อนจากเหตุอุทกภัยในพื้นที่ต่างๆ
 โดยเฉพาะในเรื่องของการผลิตน้ำดื่มให้เป็นการ
 รวบรวมและคัดแยกกล้องเครื่องดื่มที่ใช้แล้ว
 อย่างเป็นระบบ และนำวัสดุที่เหลือใช้มาใช้
 ประโยชน์ เพื่อช่วยเหลือผู้ขาดแคลนที่ประสบ
 ปัญหาที่อยู่อาศัย และที่สำคัญเป็นการสร้างความ
 ตึงมั่นในการจัดการสิ่งแวดล้อม ที่เอื้อ
 ประโยชน์ให้กับทุกคนในสังคม ตรงที่จริงเป็น
 ที่มาของ "โครงการหลังคาเขียวเพื่อมูลนิธิอาสา
 เพื่อนพึ่ง (ภาฯ) ยามยาก"

ขั้นตอนและวิธีของการดำเนินโครงการ
 นี้ คุณกมลยดาบอกว่า เริ่มจากการรับบริจาค
 กล้องเครื่องดื่มที่บรรจุรวมแล้วเหลือและนม
 เยือกที่ ซากาแฟ ซึ่งจะมีกล้องรับบริจาคอยู่
 บริเวณห้างสรรพสินค้า นิกซี ซูเปอร์เซ็นเตอร์
 ทั้ง 68 สาขาทั่วประเทศ โดยผู้บริจาคต้อง
 แกะล้างทำความสะอาดกล้องดังกล่าวก่อน
 นำไปส่งที่จุดรับบริจาค ทั้งนี้เพื่อความสะอาด
 และความสะอาดในการนำไปใช้ผลิตหลังคา
 ชิโรคลี จากนั้นก็จะนำกล้องดังกล่าวมาคัดแยก
 เอากระดาษ ซึ่งเป็นส่วนประกอบหลักออกก่อน
 ใช้เฉพาะพลาสติกกับอะลูมิเนียมเพื่อผลิตแผ่น
 หลังคาเป็นหลังคา

สำหรับระดับความทนทานในการใช้งาน
 ของหลังคาเขียวนั้น คุณกมลยดาบอกว่า จาก
 การพิสูจน์และทดลองในประเทศไทยและ
 ประเทศอื่นแล้ว สามารถทนความร้อนและ
 ฝนได้เป็นอย่างดี รวมทั้งป้องกันแสงแดด

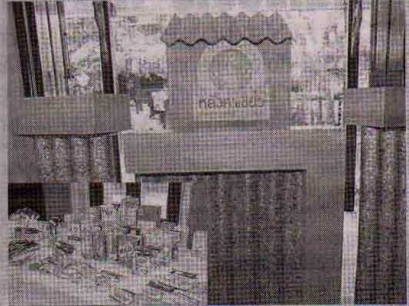
หลังคาเขียว:โครงการเพื่อนพึ่งพา ริไซเคิลกล่องนมเพื่อผู้ประสบภัย



ได้ดี และที่สำคัญขั้นตอนในการผลิตนี้จะไม่ใช้สาร
 เคมีเป็นส่วนผสมในการทำแต่อย่างใด จึงเป็นมิตรของ
 หลังคาเขียวนั่นเอง

ความศรัทธาในการดำเนินโครงการ "โครงการหลังคา
 เขียวเพื่อมูลนิธิอาสาเพื่อนพึ่ง (ภาฯ) ยามยาก" ขณะ
 นี้อยู่ในระหว่างการดำเนินการติดตั้งเครื่องผลิต และ
 คาดว่าจะเริ่มผลิตหลังคาเขียวได้ประมาณเดือน

สิงหาคม-กันยายน ปีนี้ (2553) อย่างแน่นอน และ
 ในส่วนของการเปิดรับบริจาคกล้องเครื่องดื่มนั้น จะ
 เปิดรับบริจาคตั้งแต่มิถุนายนไปจนถึงสิ้นปี
 นี้ โดยตั้งเป้าว่าจะเก็บให้ได้ถึง 40 ตัน หรือประมาณ
 4,000,000 กล้อง ซึ่งแผ่นหลังคา 1 แผ่นนั้นจะต้อง
 ใช้กล้องเครื่องดื่ม 2,000 กล้อง ดังนั้น อย่างน้อย
 ที่สุดก็จะผลิตแผ่นหลังคาให้ได้ถึง 2,000 แผ่น เพื่อ



ช่วยเหลือผู้ที่ได้รับผลกระทบจากเหตุการณ์
 อุทกภัยที่อาจเกิดขึ้นในอนาคต

สำหรับกรอบแผนหลังคาเพื่อไป
 ใช้ใน คุณกมลยดาบอกว่า ได้ปรึกษากับ
 กับ นพ.พีช สุวรรณประกร รองประธาน
 มูลนิธิอาสาเพื่อนพึ่ง (ภาฯ) ยามยาก ผู้ซึ่ง
 ทำงานใกล้ชิดกับประชาชนที่อยู่ในชุมชน ว่า
 จะมีการทยอยมอบแผ่นหลังคาให้แก่ผู้ที่ได้
 รับผลกระทบจากภัยพิบัติทางธรรมชาติ หลัง
 จากที่การผลิตเสร็จสมบูรณ์ โดยในส่วนของ
 ผู้รับบริจาคขอเพียงตระหนักถึงเงินของ
 หลังคาว่าแบ่งไว้ด้วยความรัก ความห่วงใย
 ของพี่น้องชาวไทยอย่างไร้ จะถือว่าคุ้มค่า
 มุ่งหมายของโครงการ